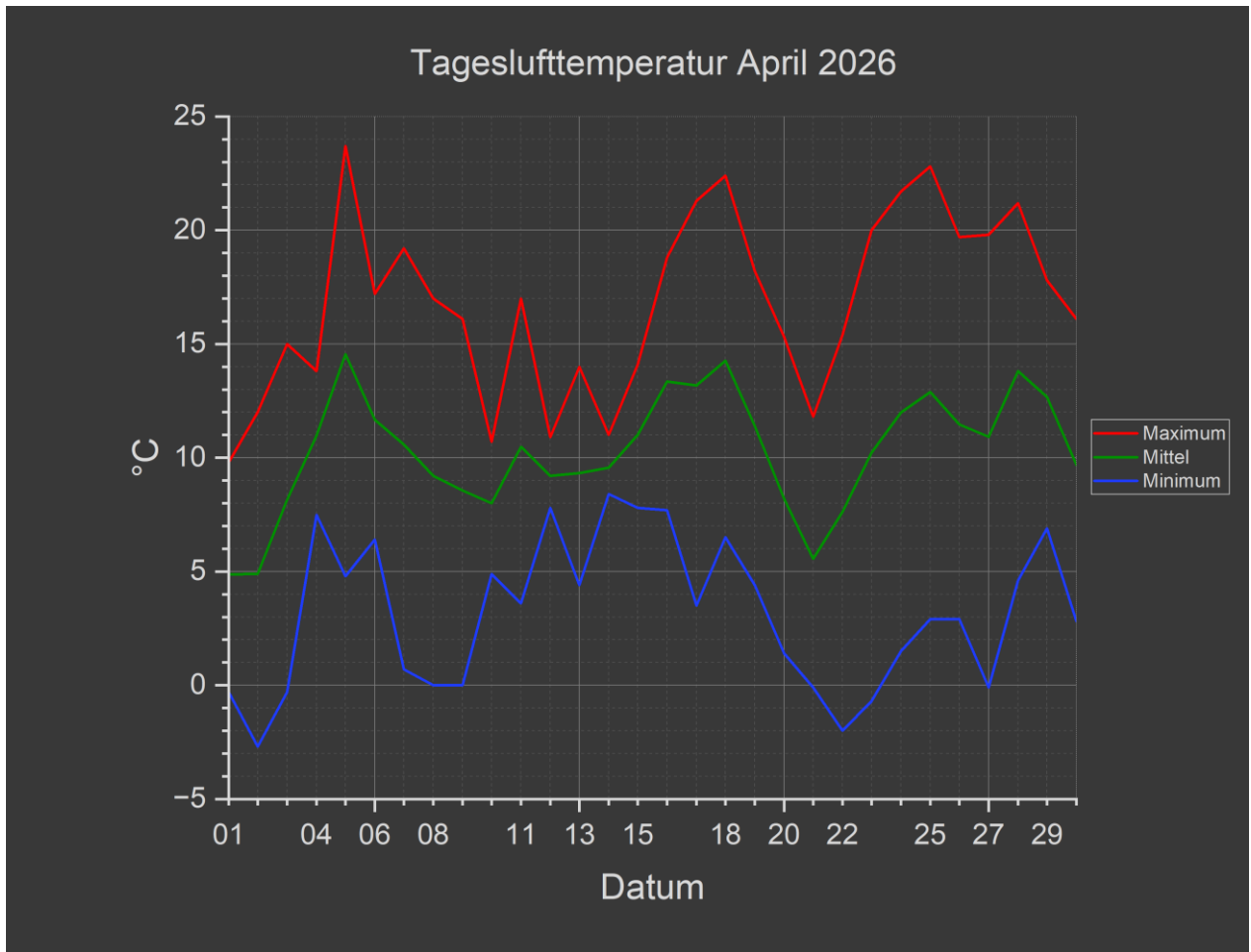


# Lufttemperatur April 2026



<b>Absoluter Tiefstwert</b> am 02.04.26 um 05:50	-2,7 °C
Mittelwert der Tagestiefsttemperaturen	3,2 °C
Höchstwert der Tagestiefsttemperaturen	8,4 °C
Tiefstwert der Tagesmitteltemperaturen	4,9 °C
<b>Absoluter Mittelwert</b>	<b>10,3 °C</b>
Höchstwert der Tagesmitteltemperaturen	14,6 °C
Tiefstwert der Tageshöchsttemperaturen	9,8 °C
Mittelwert der Tageshöchsttemperaturen	16,8 °C
<b>Absoluter Höchstwert</b> am 05.04.26 um 13:50	<b>23,7 °C</b>

Eistage	0
Frosttage	7
d. h. 7 kalte Tage	
Sommertage	0
Hitzetage	0
Tropennächte	0
d. h. kein warmer Tag	

Für die Bedeutung der in Schwarz dargestellten Temperaturen, siehe Glossar, Buchstabe S, Absatz „Statistikwerte der Temperatur“

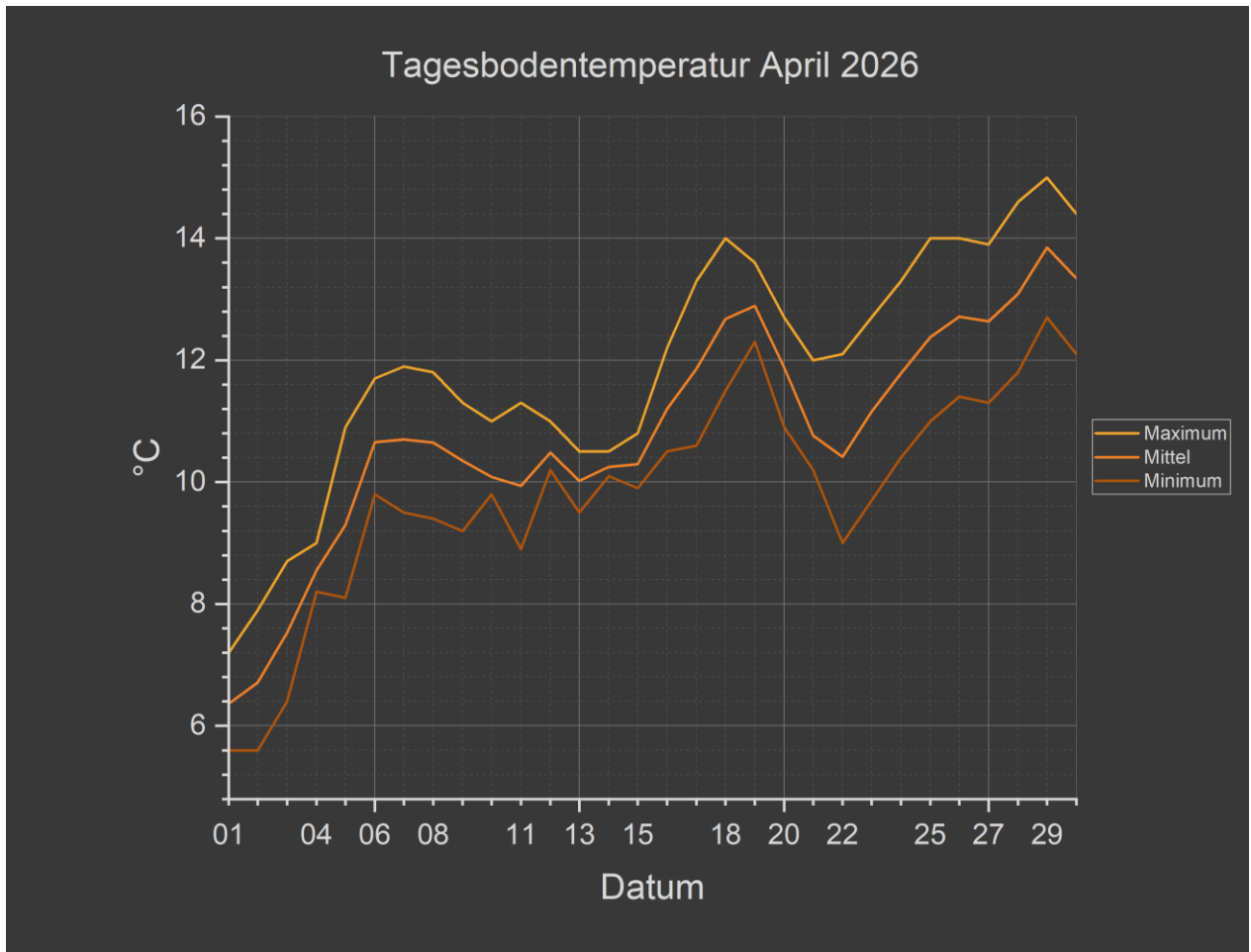
Für die Bedeutung der verschiedenen Sondertage, siehe Glossar.

#### **Merkmale über die Lufttemperatur, im Vergleich zu April 2024 / 2025**

- Sieben Frosttage sind viel. Zum Vergleich: im April 2025 waren es nur vier.
- Keinen Sommertag. Letztes Jahr gab es zumindest einen, im Jahr 2024 gleich vier.
- Auch wenn nicht alle Temperaturwerte tiefer liegen, war dieser April kälter als in den vorigen zwei Jahren.
  - Der absolute Tiefstwert lag heuer 1,5 °C höher als im Jahr 2025.
  - Der absolute Mittelwert war mit 10,3 °C der tiefste (2024: 10,5°C, 2025: 11,4 °C).
  - Der absolute Höchstwert war mit 23,7 °C der tiefste (2024: 27,2°C, 2025: 26,0 °C).  
Somit setzte sich die Senkung des absoluten Wertes fort.

**April war also kälter.**

# Bodentemperatur April 2026



Absoluter Tiefstwert	5,6 °C
am 01.04.26 von 09:00 bis 09:20	
am 02.04.26 von 08:20 bis 11:10	
Mittelwert der Tagestiefsttemperaturen	9,9 °C
Höchstwert der Tagestiefsttemperaturen	12,7 °C
Tiefstwert der Tagesmitteltemperaturen	6,4 °C
Absoluter Mittelwert	10,8 °C
Höchstwert der Tagesmitteltemperaturen	13,9 °C
Tiefstwert der Tageshöchsttemperaturen	7,2 °C
Mittelwert der Tageshöchsttemperaturen	11,9 °C
Absoluter Höchstwert	15 °C
am 29.04.26 von 18:20 bis 20:50	

Merkmale auf den Boden bezogen

Eistage 0  
Frosttage 0

d. h. kein kalter Tag

Für die Bedeutung der in Schwarz dargestellten Temperaturen, siehe Glossar, Buchstabe S, Absatz „Statistikwerte der Temperatur“

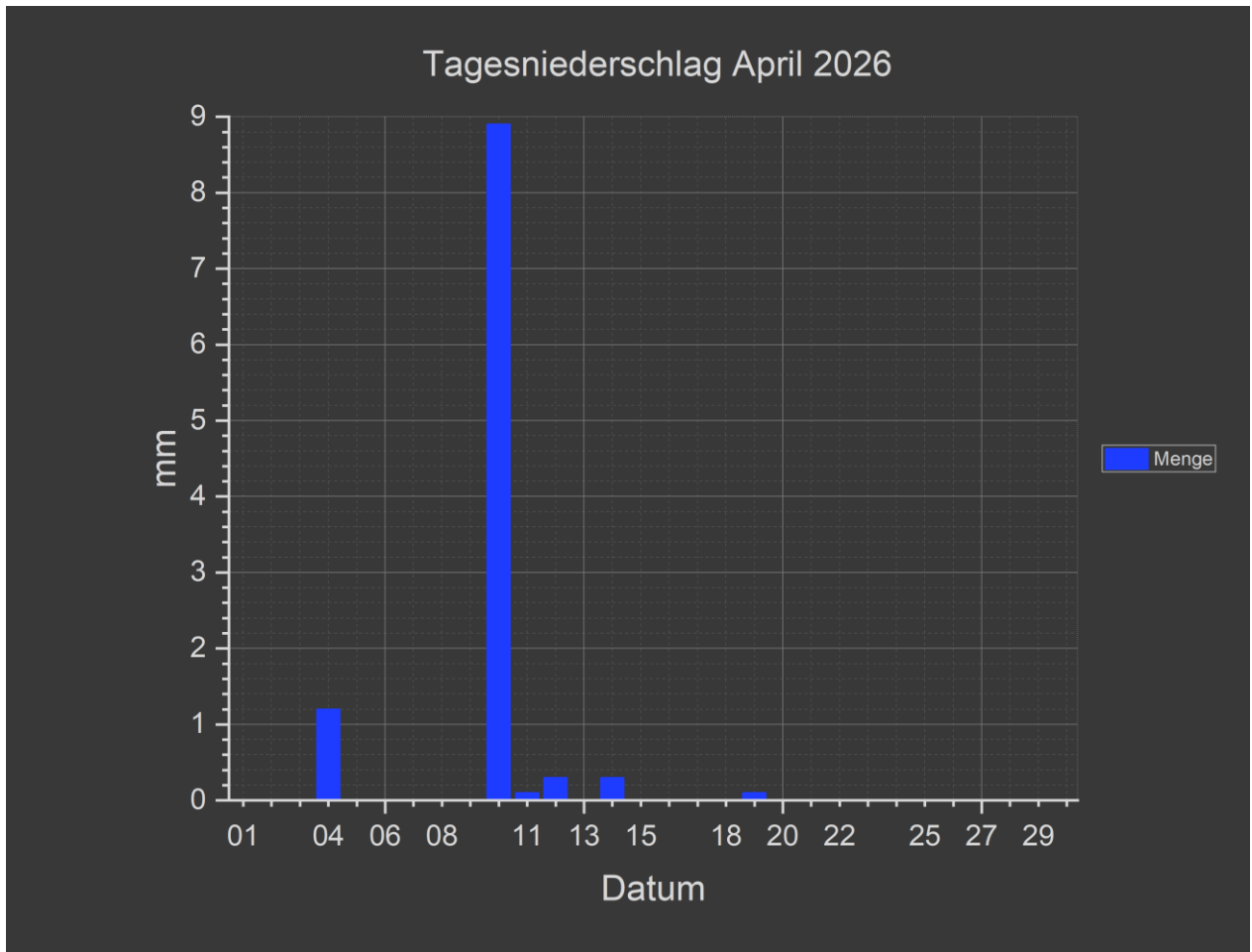
Für die Bedeutung der verschiedenen Sondertage, siehe Glossar.

**Merkmale der Bodentemperatur, im Vergleich zu April 2024 / 2025**

- Der Boden war dieses Jahr nur geringfügig etwas kühler.
- Die absoluten Werte stehen im Vergleich wie folgt.
  - Der absolute Tiefstwert war mit 5,6 °C der kälteste (2024: 6,6°C, 2025: 6,8 °C).
  - Der absolute Mittelwert lag genauso wie im Vorjahr.
  - Der absolute Höchstwert lag nur 0,1 °C tiefer als im Jahr 2025.

# Niederschlag April 2026

2



Höchste Menge an Tagesniederschlag  
am 10.04.26

8,9 l/m<sup>2</sup>

Monatsmenge

10,9 l/m<sup>2</sup>

Niederschlagstage

6

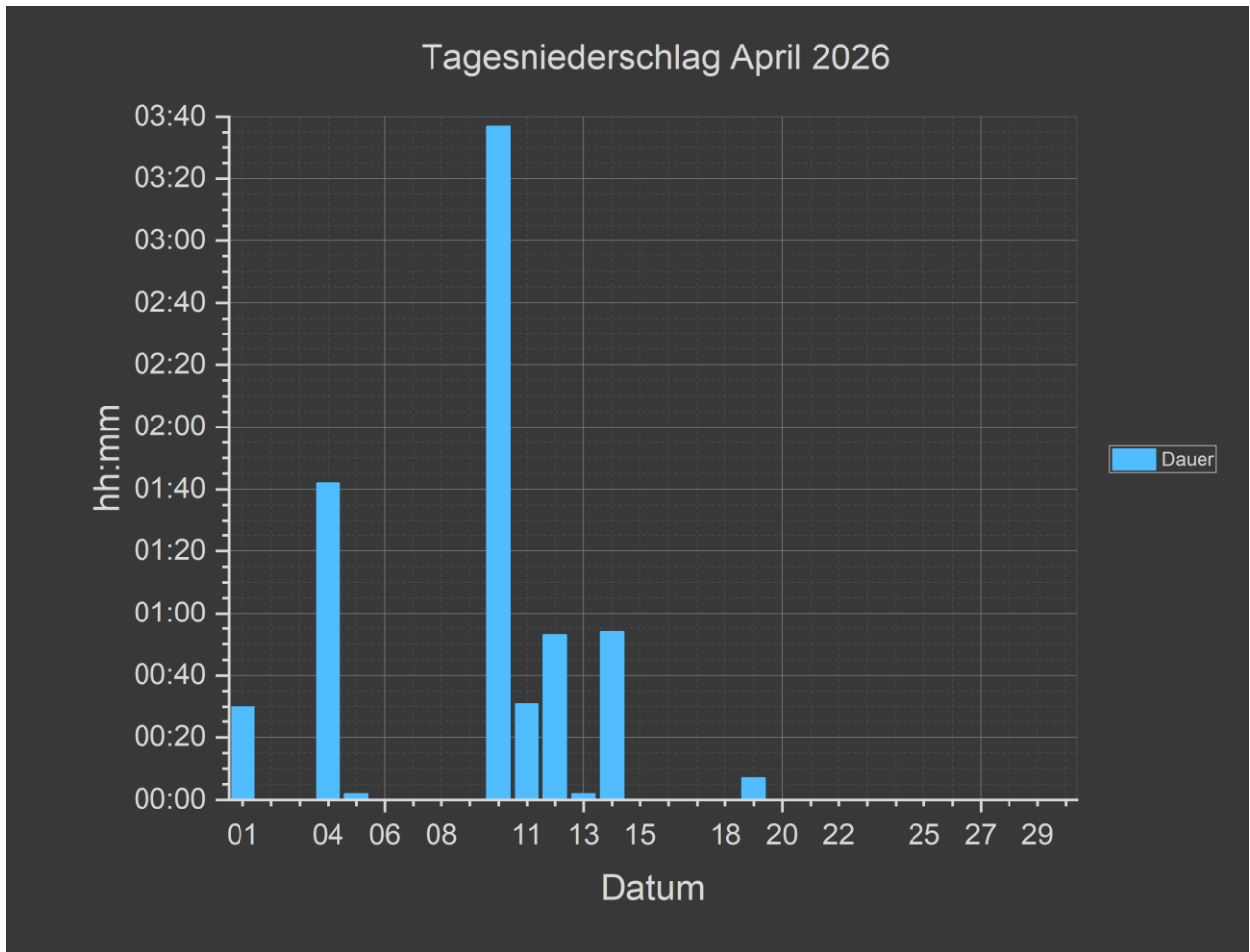
## Niederschlagsmenge, im Vergleich zu April 2024 / 2025

Deutlich nasser als im extrem trockenen April 2025, jedoch wesentlich trockener als April 2024.

- Monatsmenge
  - mehr als doppelt so viel wie im April 2025 mit nur 5,2 l/m<sup>2</sup>
  - nicht mal ein Viertel der Menge von 49,6 l/m<sup>2</sup> im April 2024
- Niederschlagstage
  - + 50 %, verglichen mit den vier Tagen im April 2025
  - Nur ein gutes Drittel, verglichen mit den 17 Tagen im April 2024

**April war sehr trocken.**

# Niederschlag April 2026



Längste Dauer an Tagesniederschlag (Std.:Min.)  
am 10.04.26

03:37

Gesamte Niederschlagsdauer im Monat (Std.:Min.)

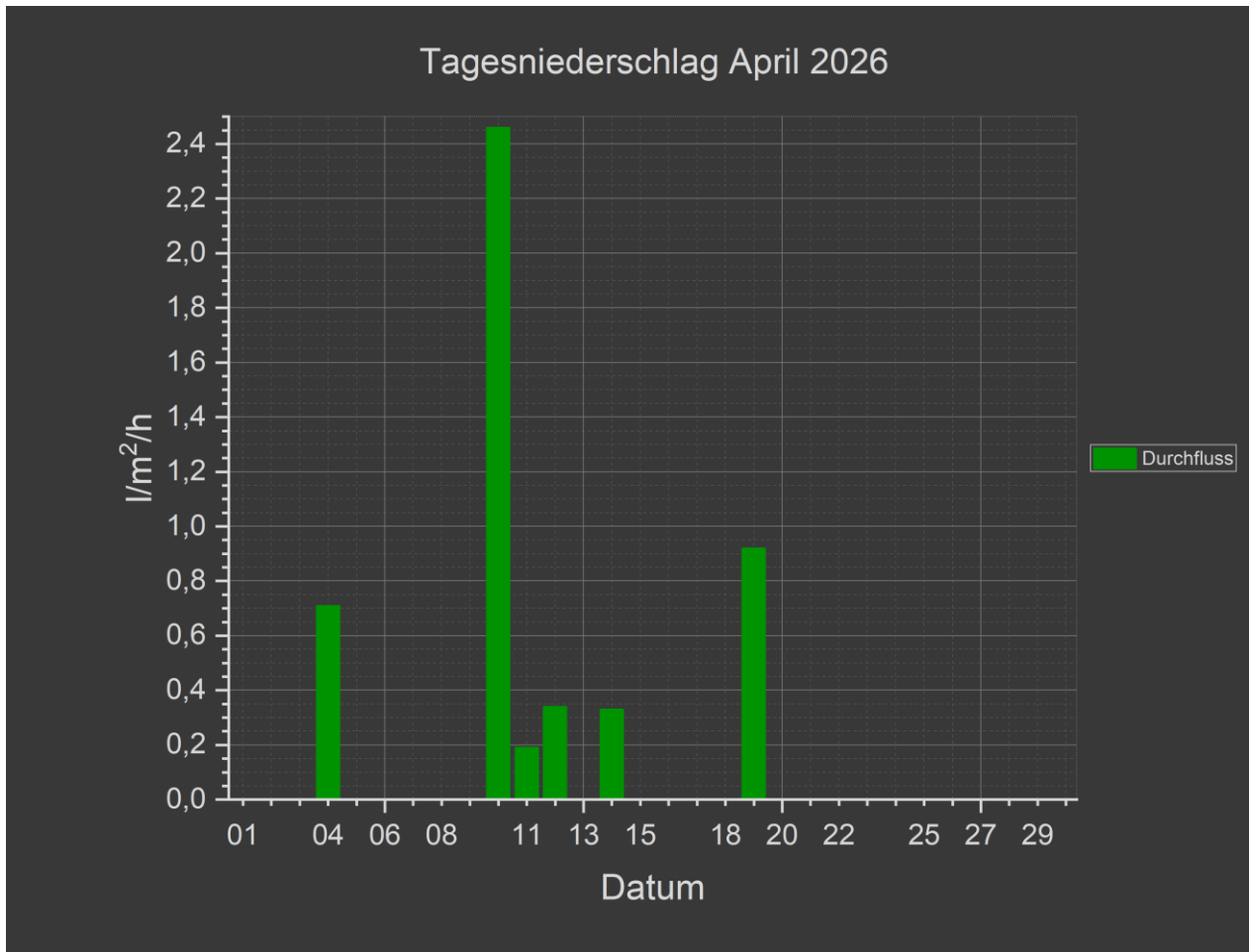
8:18

## Niederschlagsdauer, im Vergleich zu April 2024 / 2025

Vergleichbar mit April 2025, jedoch deutlich weniger als im April 2024.

- Längster Tagesniederschlag
  - Nur 20 Minuten mehr als im April 2025
  - 5 Std. 10 Min. weniger als im April 2024 (- 58,8 %)
- Gesamte Niederschlagsdauer
  - Nur 11 Minuten weniger als im April 2025
  - Nicht mal ein Sechstel der Dauer von April 2024 (50 Std. 32 Min.)

# Niederschlag April 2026



Höchster Durchfluss: 1,2 l/m<sup>2</sup> in 9,4 Min., d. h.  
am 10.04.26 um 09:10

7,66 l/m<sup>2</sup>/h

Höchster Tagesdurchfluss  
am 10.04.26

2,46 l/m<sup>2</sup>/h

Durchschnittlicher Durchfluss im Monat

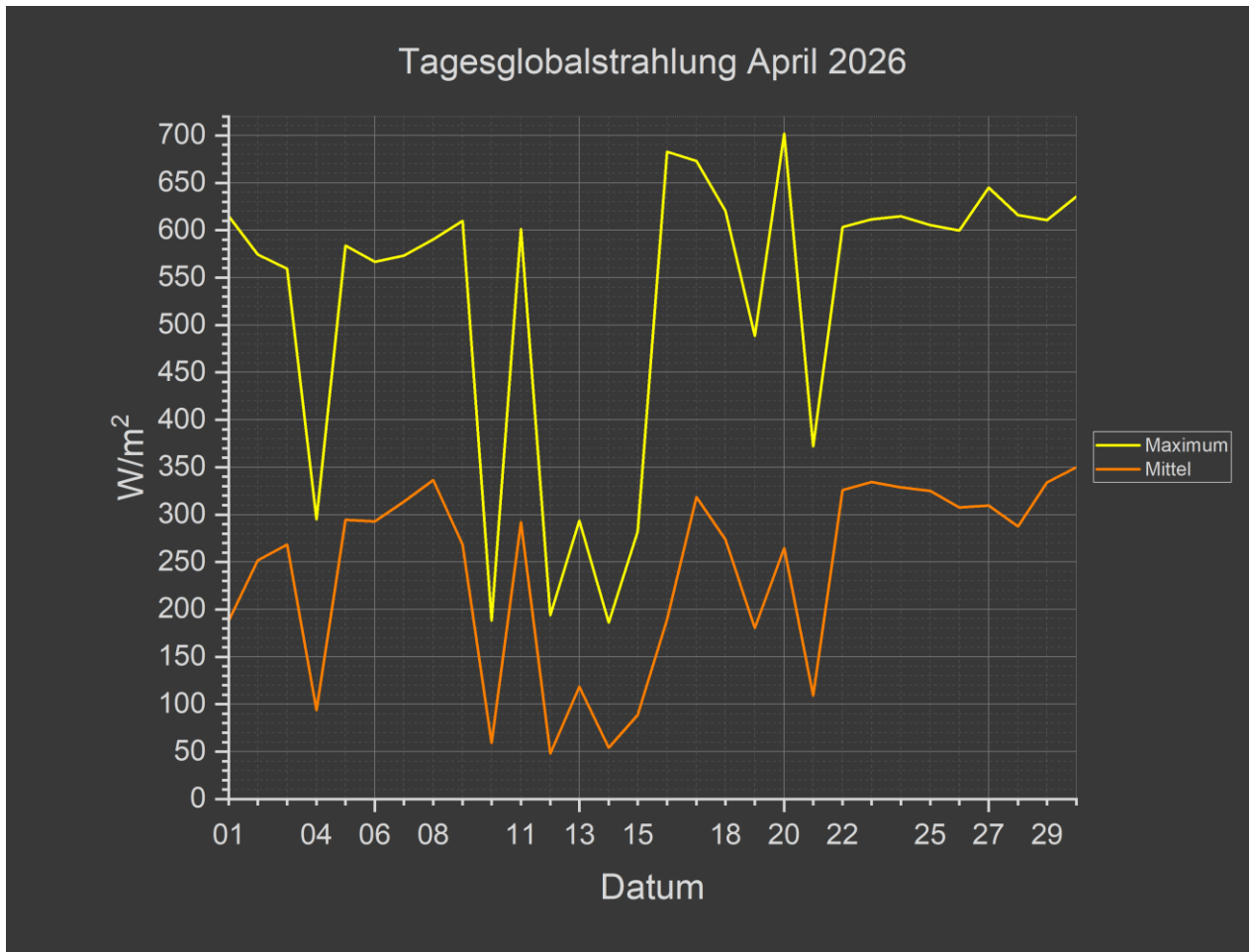
0,83 l/m<sup>2</sup>/h

## Niederschlagsdurchfluss, im Vergleich zu April 2024 / 2025

Eher geringer als in den Vorjahren.

- Der höchste Durchfluss war der kleinste (April 2024: 16,0 l/m<sup>2</sup>/h – April 2025: 10,0 l/m<sup>2</sup>/h)
- Der höchste Tagesdurchfluss war der größte (April 2024: 1,9 l/m<sup>2</sup>/h – April 2025: 2,0 l/m<sup>2</sup>/h)
- Der durchschnittliche Durchfluss war der kleinste (April der Vorjahre jeweils 1,0 l/m<sup>2</sup>/h)

# Globalstrahlung April 2026



Höchste durchschnittliche Tagesglobalstrahlung am 30.04.26 349,9 W/m<sup>2</sup>

Höchste punktuelle Globalstrahlung am 20.04.26 um 12:50 701,8 W/m<sup>2</sup>

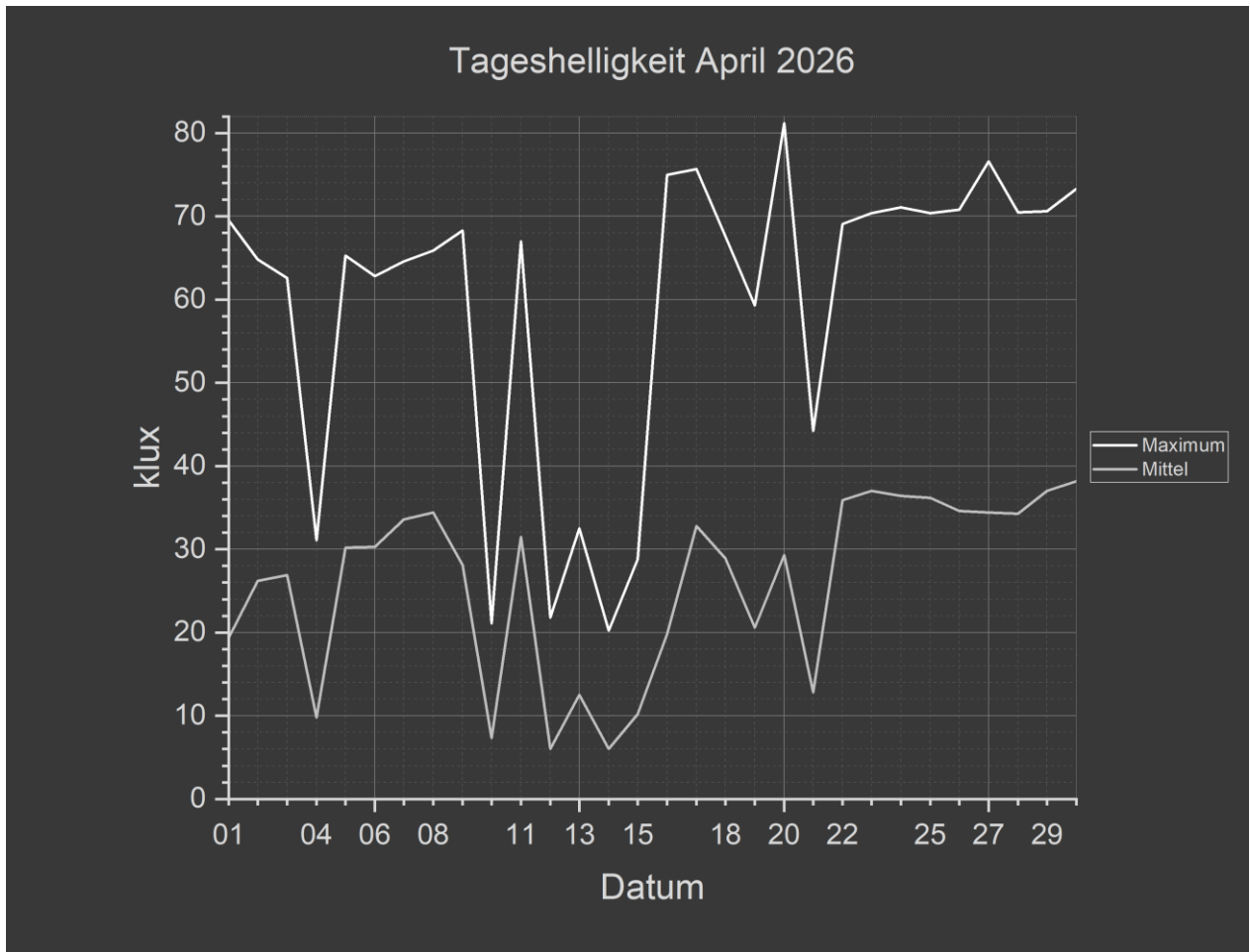
Gesamte Strahlungsenergie im Monat 102,78 kWh/m<sup>2</sup>

## Globalstrahlung, im Vergleich zu April 2024 / 2025

Vergleichbar zu den Vorjahren. Bei allen drei Werten, landet April 2026 auf den 2. Platz.

- Die höchste durchschnittliche Tagesglobalstrahlung lag nur 5,6 % tiefer als im Jahr 2024 (370,6 W/m<sup>2</sup>) aber 59,1 % höher als im Jahr 2025 (219,9 W/m<sup>2</sup>).
- Die höchste punktuelle Globalstrahlung lag 4,0 % tiefer als im Jahr 2024 (730,9 W/m<sup>2</sup>) aber 1,9 % höher als im Jahr 2025 (688,5 W/m<sup>2</sup>).
- Bei der gesamten Strahlungsenergie im Monat lagen die Vorjahre in umgekehrter Reihenfolge. Somit lag die gesamte Strahlungsenergie in diesem April 12,9 % höher als im Jahr 2024 (91,05 kWh/m<sup>2</sup>) aber 9,9 % tiefer als im Jahr 2025 (114,07 kWh/m<sup>2</sup>).

# Helligkeit April 2026



Höchste durchschnittliche Tageshelligkeit  
am 30.04.26

38,2 klux

Höchste punktuelle Tageshelligkeit  
am 20.04.26 um 12:50

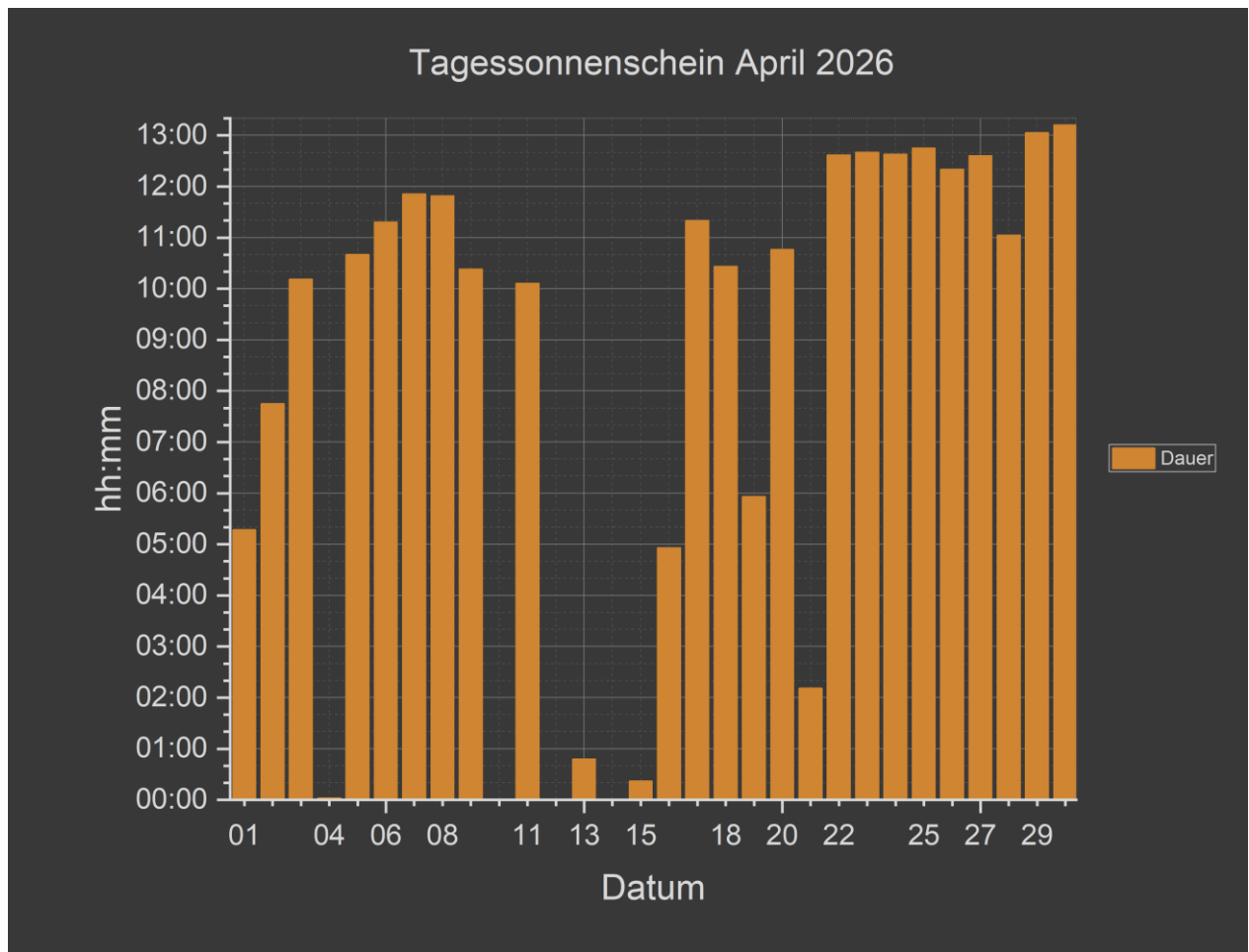
81,2 klux

## Helligkeit, im Vergleich zu April 2024 / 2025

Vergleichbar zu den Vorjahren.

- Die höchste durchschnittliche Tageshelligkeit lag nur 1,8 % tiefer als im Jahr 2024 (38,9 klux) und 3,8 % höher als im Jahr 2025 (36,8 klux).
- Die höchste punktuelle Tageshelligkeit war die größte. Sie lag 0,6 % höher als im Jahr 2024 (80,7 klux) und 5,7 % höher als im Jahr 2025 (76,8 klux).

# Sonnenscheindauer April 2026



Längste Dauer an Tagessonnenschein (Std.:Min.) am 30.04.26	13:12
Gesamte Sonnenstunden im Monat (Std.:Min.)	249:03
Sonnentage	26

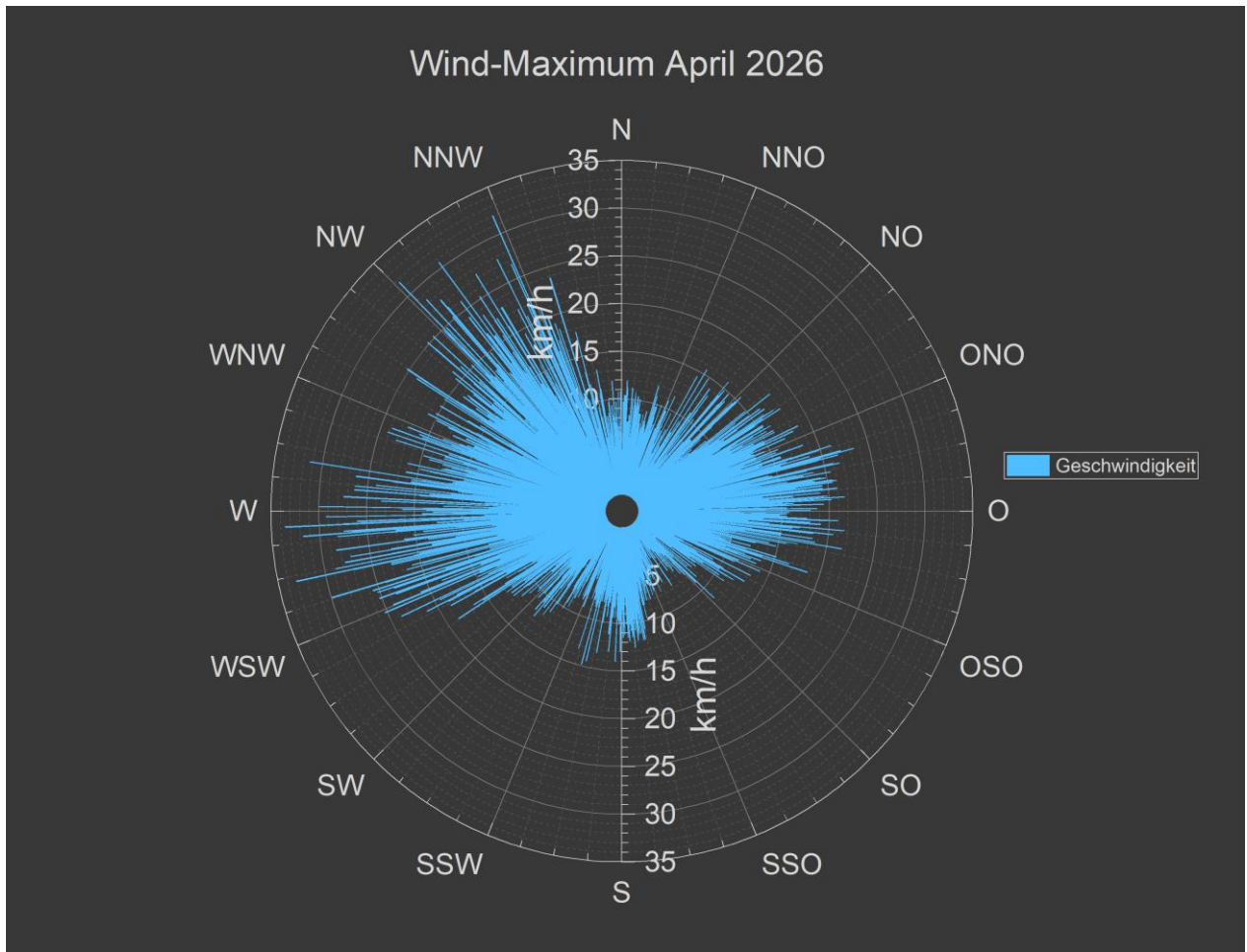
## Kurzbericht über die Sonnenscheindauer

Im Vergleich zu April in den Vorjahren, erweist sich April 2026 wie folgt.

- Die längste Dauer an Tagessonnenschein war die beste:
  - + 11 Min. im Vergleich zu 2024, + 26 Min. im Vergleich zu 2025
- Die gesamten Sonnenstunden landeten auf Platz 2:
  - + 49 Std, 44 Min. im Vergleich zu 2024, - 21 Std. 39 Min. im Vergleich zu 2025
- Die Menge an Sonnentagen war die schlechteste: - 3 im Vergleich zu den Vorjahren.

**Die Sonne schien also nicht so oft, aber wenn sie schien, war sie häufig länger da.**

# Wind-Maximum April 2026



Höchste Windgeschwindigkeit  
aus Richtung  
am 05.04.26 um 15:00

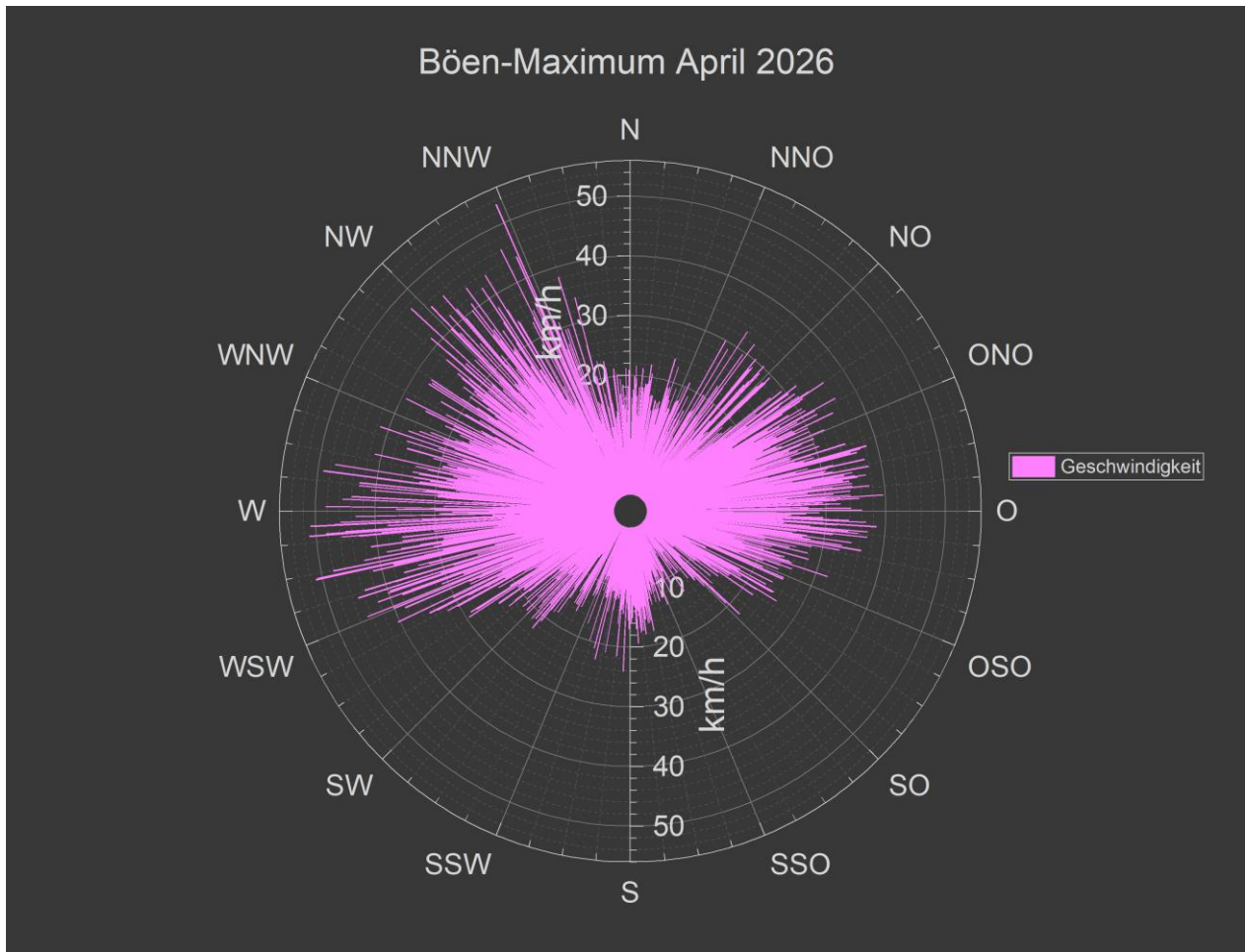
33,5 km/h  
267,3 ° (West)

## Kurzbericht über den Wind

Im Vergleich zu April 2024, war April 2026 etwas schwächer windig

- Die höchste Windgeschwindigkeit lag 16,9 % tiefer (April 2024: 40,3 km/h).
- Aus Richtung West statt Nord-West.

# Böen-Maximum April 2026



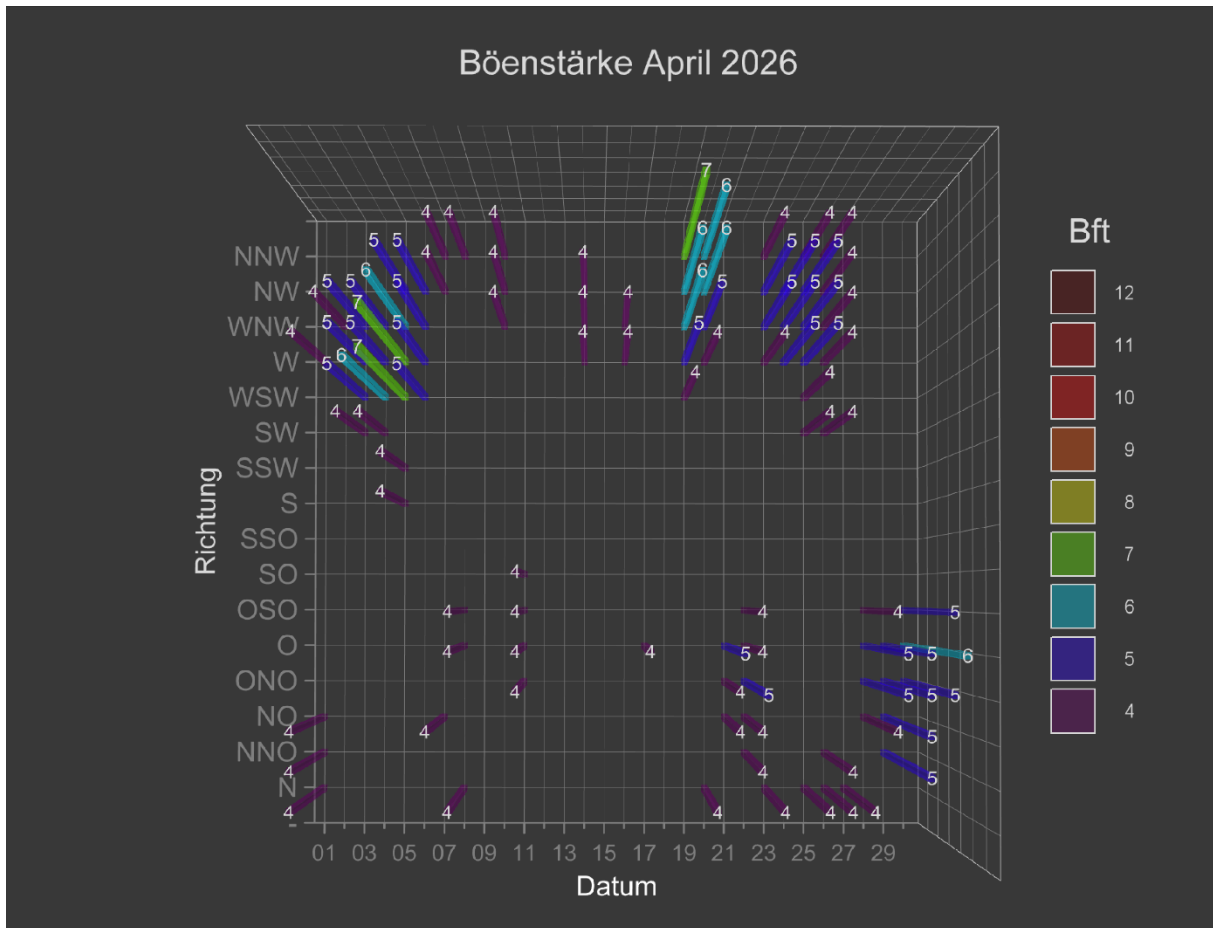
Höchste Böengeschwindigkeit  
aus Richtung  
am 19.04.26 um 15:50

53,3 km/h  
336,4 ° (Nord-Nord-West)

## Kurzbericht über die Böen

Im Vergleich zu April 2024, war April 2026 schwächer böig.

- Die höchste Böengeschwindigkeit lag 18,6 % tiefer (April 2024: 40,3 km/h).
- Aus Richtung Nord-Nord-West statt West-Süd-West.



Für die Bedeutung der Beaufort-Stärke (Bft), siehe Glossar, Buchstabe B, Absatz „Beaufort-Skala“.

Die schnellsten Tagesböen sind in der folgenden Tabelle aufgelistet.

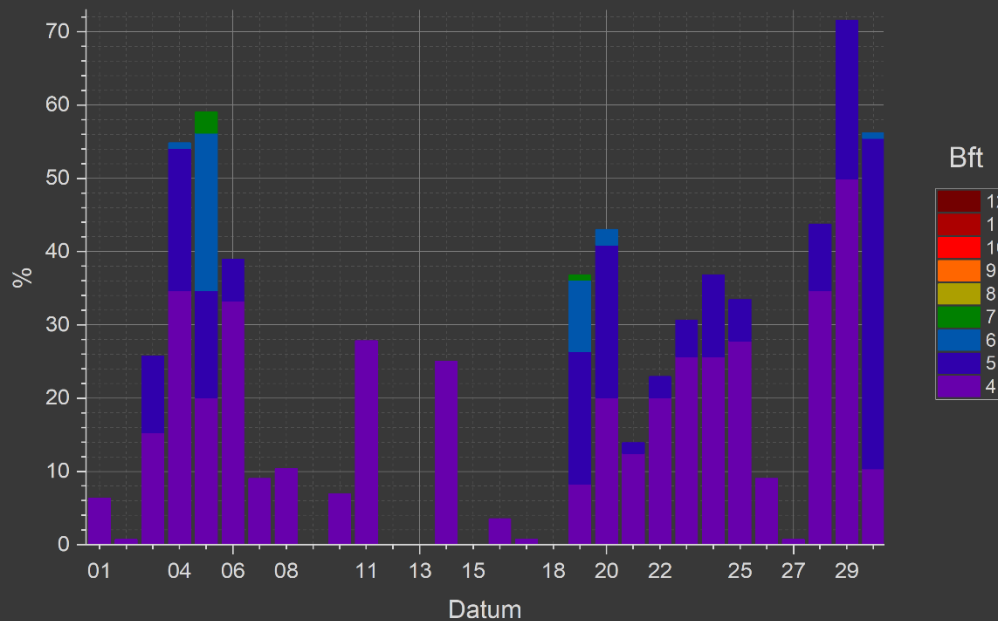
Tag	Hauptrichtungen (Wind kommend)	Beaufort
05.04.26	WSW sowie W	7
19.04.26	NNW	7
04.04.26	WSW	6
20.04.26	NW sowie NNW	6
30.04.26	O	6

Himmelsrichtungen:

- West war so gut wie immer dabei
- Verglichen mit den Monaten seit Januar 2024, zeigte April 2026 genauso wie März 2026 folgendes über die drei weiteren Himmelsrichtungen
  - Süd war weniger vertreten als sonst
  - Nord und Ost, die in der Vergangenheit sich seltener meldeten, waren gut vertreten.

**Dieses Jahr waren die stärksten Böen im April etwas schwächer als im März.**

## Tageshäufigkeit Böen (ab Bft 4) April 2026



Für die Bedeutung der Beaufort-Stärke (Bft), siehe Glossar, Buchstabe B, Absatz „Beaufort-Skala“.

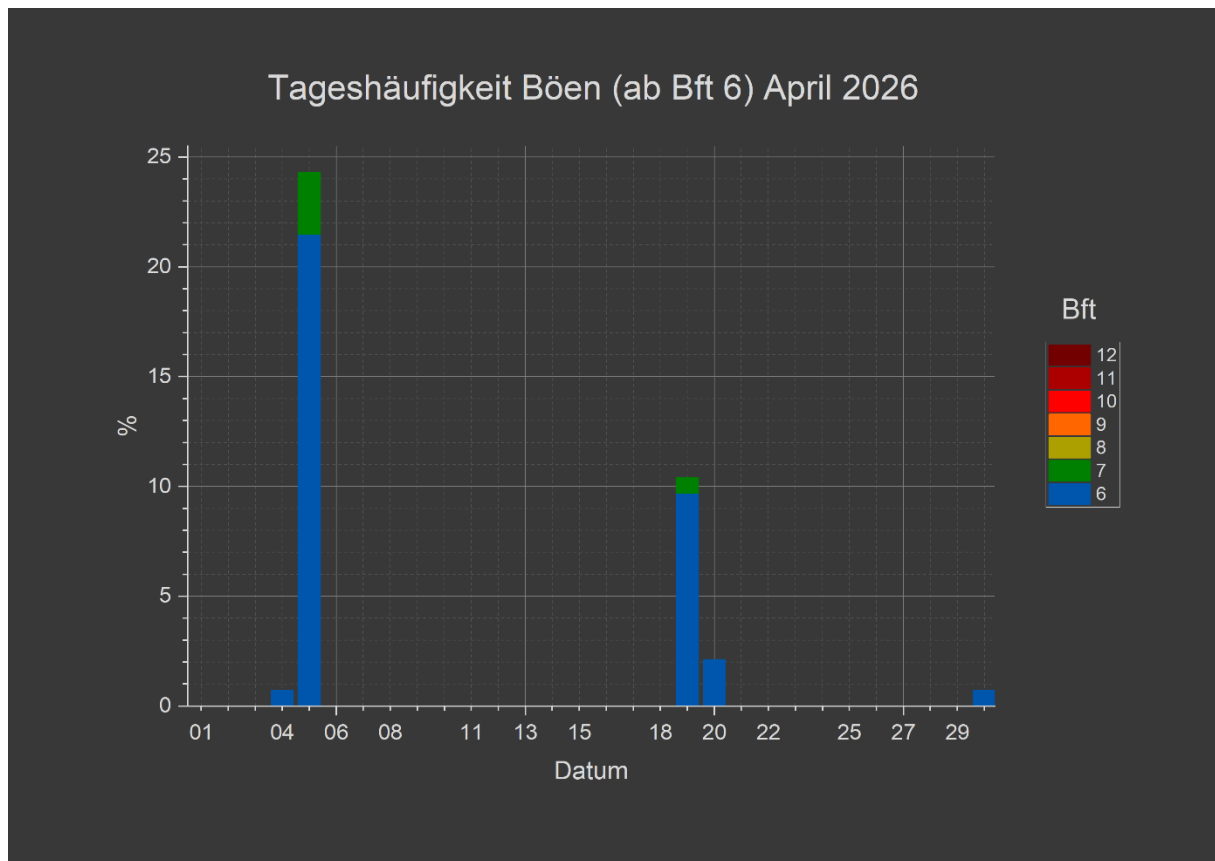
### Weiterer Bericht über die Böen

Merkwürdige Böen traten wesentlich öfter und länger auf als im März 2026.

- An 25 Tagen (83,3 % der Tage im Monat) (März: an 22 Tagen, d.h. 71,0 % der Tage)
- Anteil der Tagesmesspunkte wo merkwürdige Böen (Bft  $\geq$  4) erfasst wurden:
  - 26,7 % (Mittelwert)
  - 25,7 % (Median)
  - $\pm$  20,5 % (Standard-Abweichung)

Böen – Bft 4 bis 5 - traten am häufigsten, am 29. April auf (an 71,5 % der Tagesmesspunkte).

Über Böen – Bft 6 bis 7 – wird genauer auf der nächsten Seite berichtet.

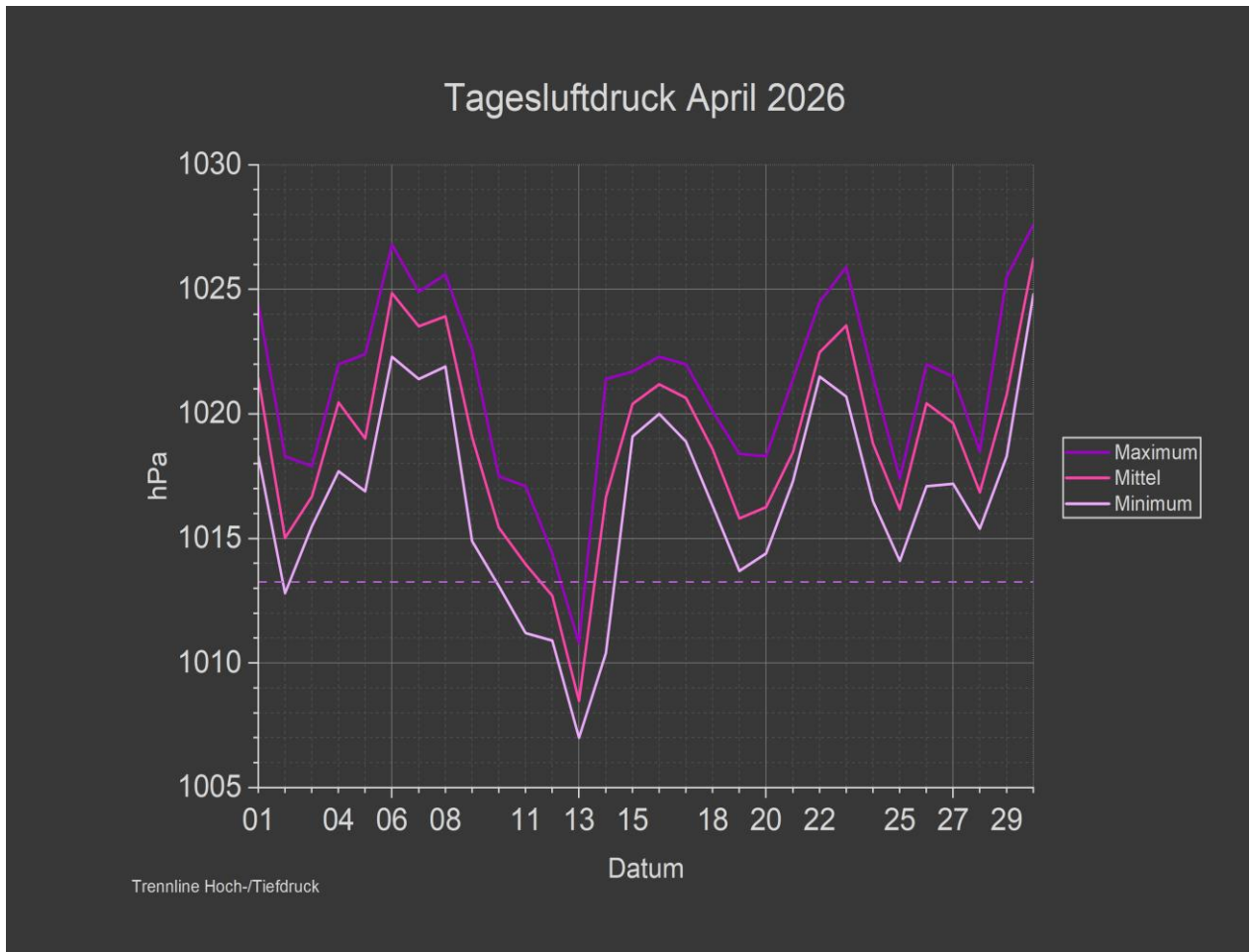


Für die Bedeutung der Beaufort-Stärke (Bft), siehe Glossar, Buchstabe B, Absatz „Beaufort-Skala“.

#### Ein letzter Kurzbericht über die Böen

- Die stärkste Böe (Bft 7) trat nur an zwei Tagen auf.
  - am 05. April bei vier Messpunkten
  - am 19. April bei einem Messpunkt
- Die zweistärksten Böen (Bft 6) traten an fünf Tagen auf, besonders:
  - am 05. April bei 31 Messpunkten (21,5 % der Tagesmesspunkte)
  - am 19. April bei 14 Messpunkten (9,7 % der Tagesmesspunkte)

# Luftdruck April 2026



Absoluter Tiefstwert 1007 hPa  
 am 13.04.26 von 12:10 bis 12:20  
 am 13.04.26 von 16:50 bis 17:00

Absoluter Mittelwert 1018,9 hPa

Absoluter Höchstwert 1027,6 hPa  
 am 30.04.26 um 08:00

**Tage mit besonders tiefem Luftdruck**  
 (Tagestiefstluftdruck < 990 hPa)

Tag	Tagestiefstluftdruck
keinen	

**Tage mit besonders hohem Luftdruck**  
 (Tageshöchstluftdruck > 1030 hPa)

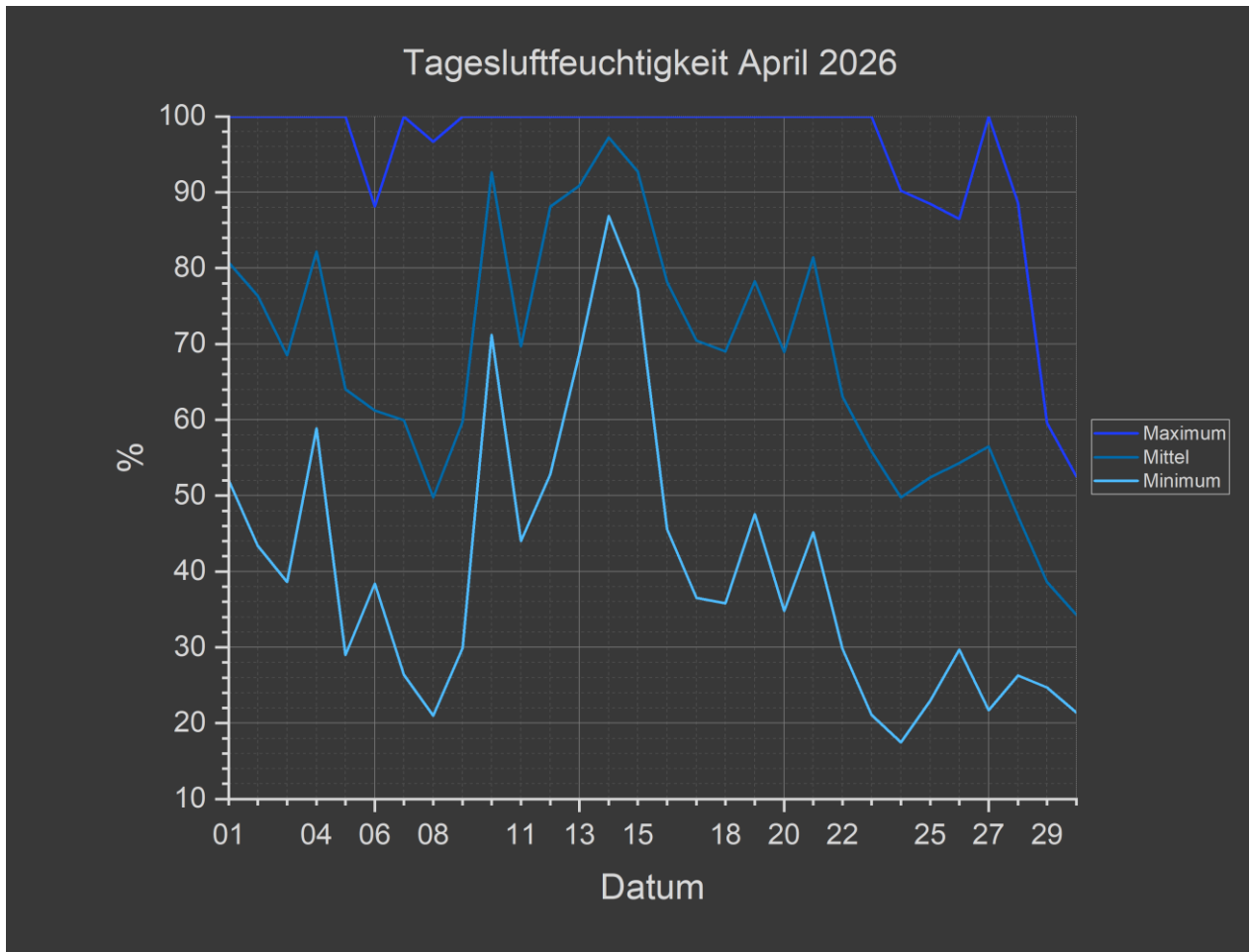
Tag	Tageshöchstluftdruck
keinen	

### **Bericht über den Luftdruck**

Auch wenn kein Tag mit besonders tiefem bzw. hohem Luftdruck vorhanden war, wird der Luftdruck in diesem Monat betrachtet, da er sogar noch stärker als im März 2026, sich fast ausschließlich im hohen Druckbereich – d.h. über 1013,25 hPa – befand.

- Der Tagesmittelwert von 29 Tagen (93,5 % der Tage im Monat) stand im hohen Druckbereich.
- Sogar der Tagestiefstwert von 25 Tagen (80,6 % der Tage im Monat) fand sich im hohen Druckbereich.

# Relative Luftfeuchtigkeit April 2026



Absoluter Tiefstwert am 24.04.26 um 16:40	17,5 %
Mittelwert der Tagestiefstluftfeuchtigkeiten	40,0 %
Höchstwert der Tagestiefstluftfeuchtigkeiten	86,9 %
Tiefstwert der Tagesmittelluftfeuchtigkeiten	34,3 %
Absoluter Mittelwert	67,7 %
Höchstwert der Tagesmittelluftfeuchtigkeiten	97,2 %
Tiefstwert der Tageshöchstluftfeuchtigkeiten	52,5 %
Mittelwert der Tageshöchstluftfeuchtigkeiten	95,0 %
Absoluter Höchstwert am 01.04.26 von 00:10 bis 00:30 am 01.04.26 von 01:00 bis 07:00 vom 01.04.26 um 23:00 bis 02.04.26 um 08:20  am 03.04.26 von 03:40 bis 06:20  am 04.04.26 von 05:50 bis 06:10	100,0 %

vom 04.04.26 um 23:50 bis 05.04.26 um 06:40

am 07.04.26 von 03:30 bis 03:50

am 07.04.26 von 04:40 bis 06:10

am 09.04.26 um 05:50

am 10.04.26 um 06:40

am 10.04.26 von 07:10 bis 12:10

vom 10.04.26 um 19:10 bis 11.04.26 um 05:10

am 11.04.26 von 05:30 bis 06:50

am 12.04.26 von 18:40 bis 21:00

vom 12.04.26 um 23:10 bis 13.04.26 um 00:20

am 13.04.26 von 01:00 bis 08:30

vom 13.04.26 um 21:00 bis 14.04.26 um 09:40

vom 14.04.26 um 19:10 bis 15.04.26 um 07:00

am 15.04.26 von 07:20 bis 07:30

am 16.04.26 von 00:50 bis 05:40

am 16.04.26 um 06:00

am 16.04.26 um 23:50

am 17.04.26 von 00:10 bis 06:20

am 18.04.26 um 01:40

am 18.04.26 von 02:20 bis 02:30

am 18.04.26 von 02:50 bis 03:50

am 18.04.26 von 04:20 bis 05:30

am 19.04.26 um 01:50

am 19.04.26 von 05:00 bis 05:20

am 20.04.26 von 00:30 bis 06:10

am 21.04.26 von 01:20 bis 02:10

am 21.04.26 von 02:30 bis 07:40

am 21.04.26 um 23:30

am 21.04.26 um 23:50

am 22.04.26 von 00:30 bis 00:50

am 22.04.26 von 01:10 bis 06:00

am 23.04.26 von 04:00 bis 04:40

am 23.04.26 von 05:00 bis 05:20

am 27.04.26 von 02:30 bis 04:10

am 27.04.26 von 04:50 bis 05:20

Für die Bedeutung der in Schwarz dargestellten Luftfechtigkeiten, siehe Glossar, Buchstabe S, Absatz „Statistikwerte der Luftfeuchtigkeit

### **Merkmale über die relative Luftfeuchtigkeit, im Vergleich zu April 2024 / 2025**

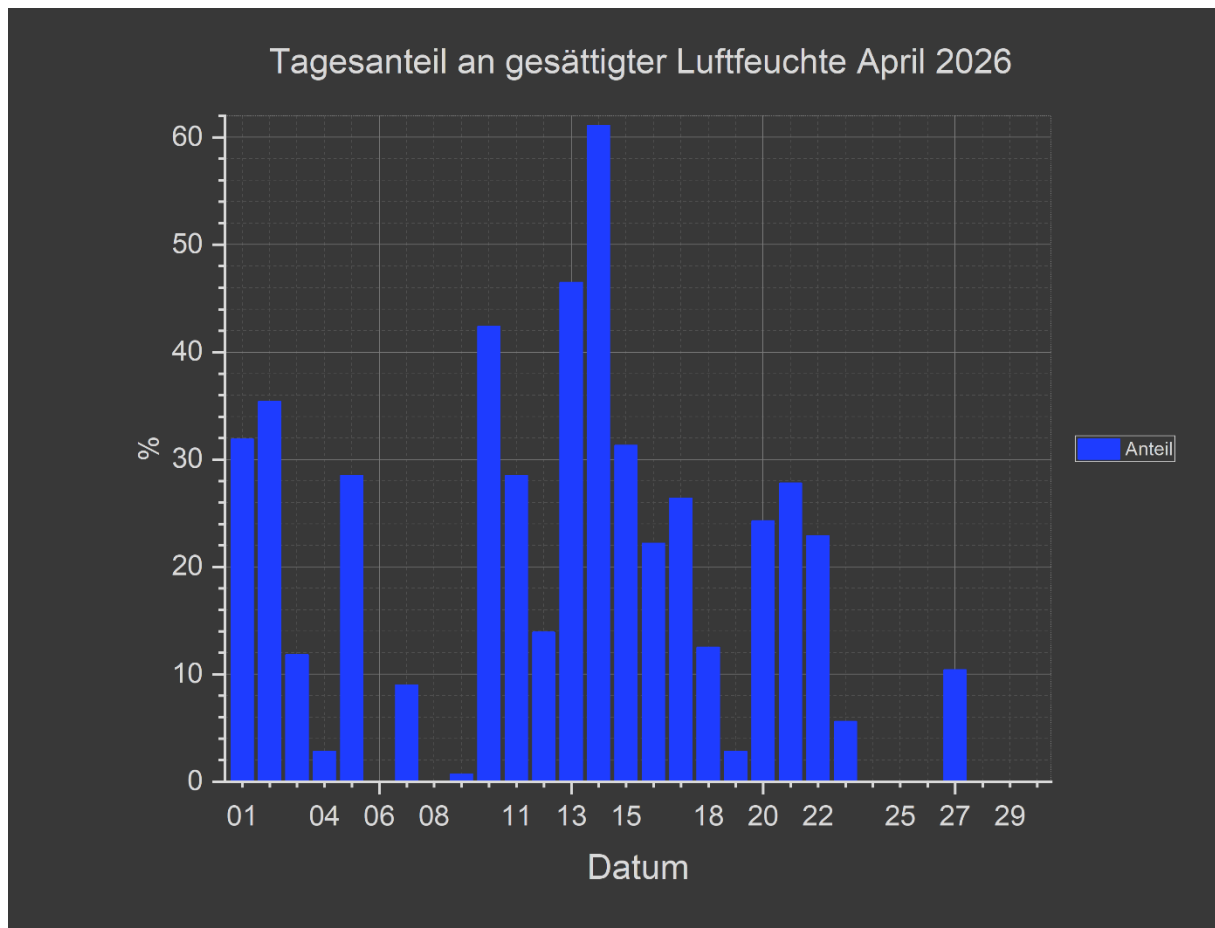
- Ein absoluter Tiefstwert unter 20,0 % ist selten. Das ist vergleichbar zu Werten in der Wüste.
- Alle 3 Tiefstwerte – Absoluter Tiefstwert / Tiefstwert der Tagesmittelluftfeuchtigkeiten / Tiefstwert der Tageshöchstluftfeuchtigkeiten – lagen zwischen 21,6 % und 37,6 % unter den Werten der Vorjahre.
- Die Mittelwerte der Tagestiefst- sowie Tageshöchstluftfeuchtigkeiten lagen zwischen 0,5 % und 18,0 % unter den entsprechenden Werten der Vorjahre.
- Trotz allem, kann nicht gesagt werden, dass April 2026 der trockenste war, denn die Höchstwerte der Tagestiefst- sowie Tagesmittelluftfeuchtigkeiten lagen zwischen 2,2 % und 20,7 % höher als in den Vorjahren.

### **April 2026 war nicht der trockenste zu April in den Vorjahren aber die Schwankungen der relativen Luftfeuchtigkeit waren in diesem April am größten.**

Nun mag es verwundern, warum die Tiefstwerte in diesem April und nicht im April 2025 so niedrig waren. April 2025 war ja sogar noch niederschlagsärmer als der schon niederschlagsarme April 2026. Ja, Niederschlag lässt die Feuchtigkeit steigen, zumindest, solange die Luft nicht bereits gesättigt ist – sprich bei 100 % Luftfeuchtigkeit. Aber die Luftfeuchtigkeit ist auch abhängig von der Lufttemperatur, deswegen spricht man von „relativer“ Luftfeuchtigkeit.

März 2026 ist auch ein gutes Beispiel: die Luft war oft gesättigt, obwohl es sogar noch weniger Niederschlag gab als im April 2026.

Ich werde demnächst eine weitere Rubrik „Meteorologie“ in die Webseite mit wetterwissenschaftlichen Inhalten einbauen. Ein Artikel wird das Verhältnis zwischen Niederschlag und relativer Luftfeuchtigkeit beschreiben, damit verstanden werden kann, warum ein niederschlagsarmer Monat trotzdem feucht sein kann. Eben feucht, aber nicht nass.

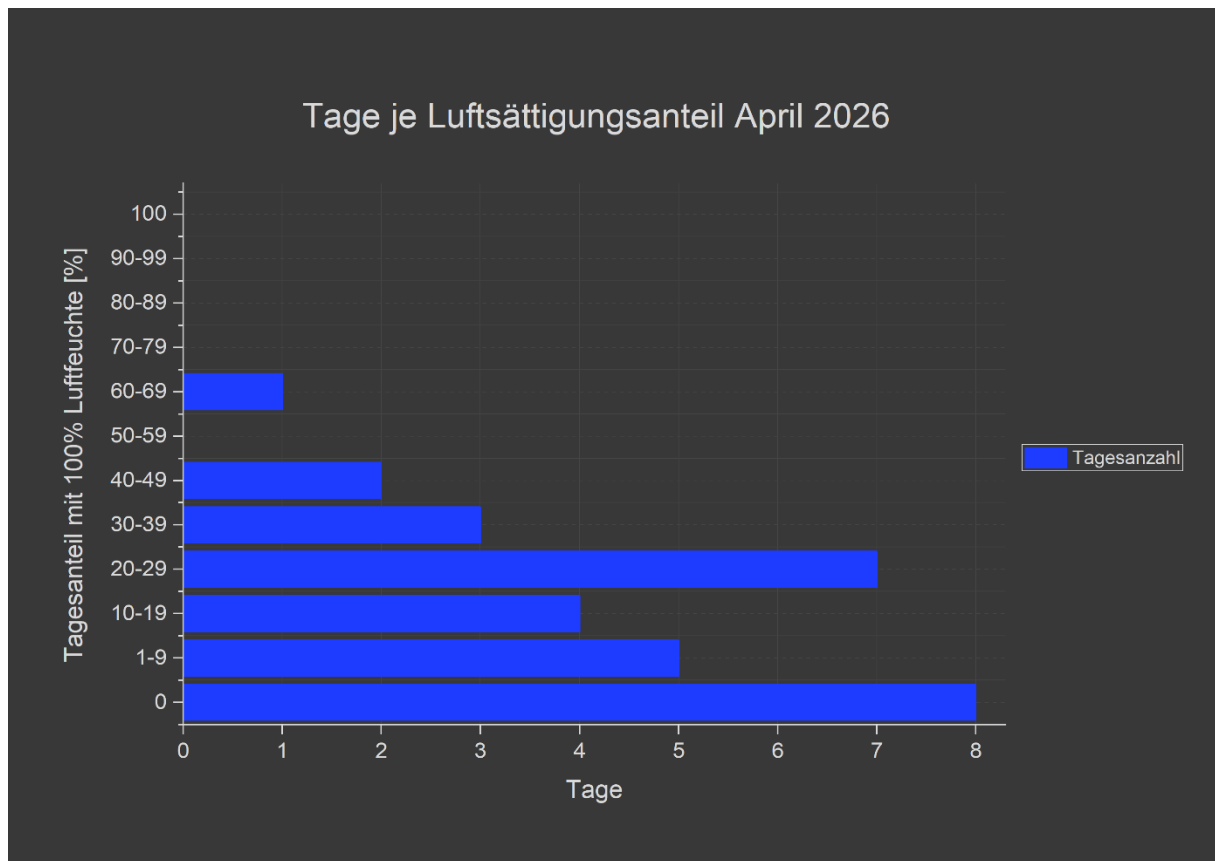


**Bericht über den Tagesanteil an gesättigter Luftfeuchte (100 % relative Luftfeuchtigkeit)**

Im Vergleich zu März 2026 mit 18 Tagen, gab es in diesem April nur 6 Tage mit einem Tagesanteil von mindestens 30 % mit gesättigter Luft.

Ab 16. April sank der Tagesanteil an gesättigter Luftfeuchte dauerhaft unter 30 %.

Ab 23. April trat kaum noch gesättigte Luft auf.

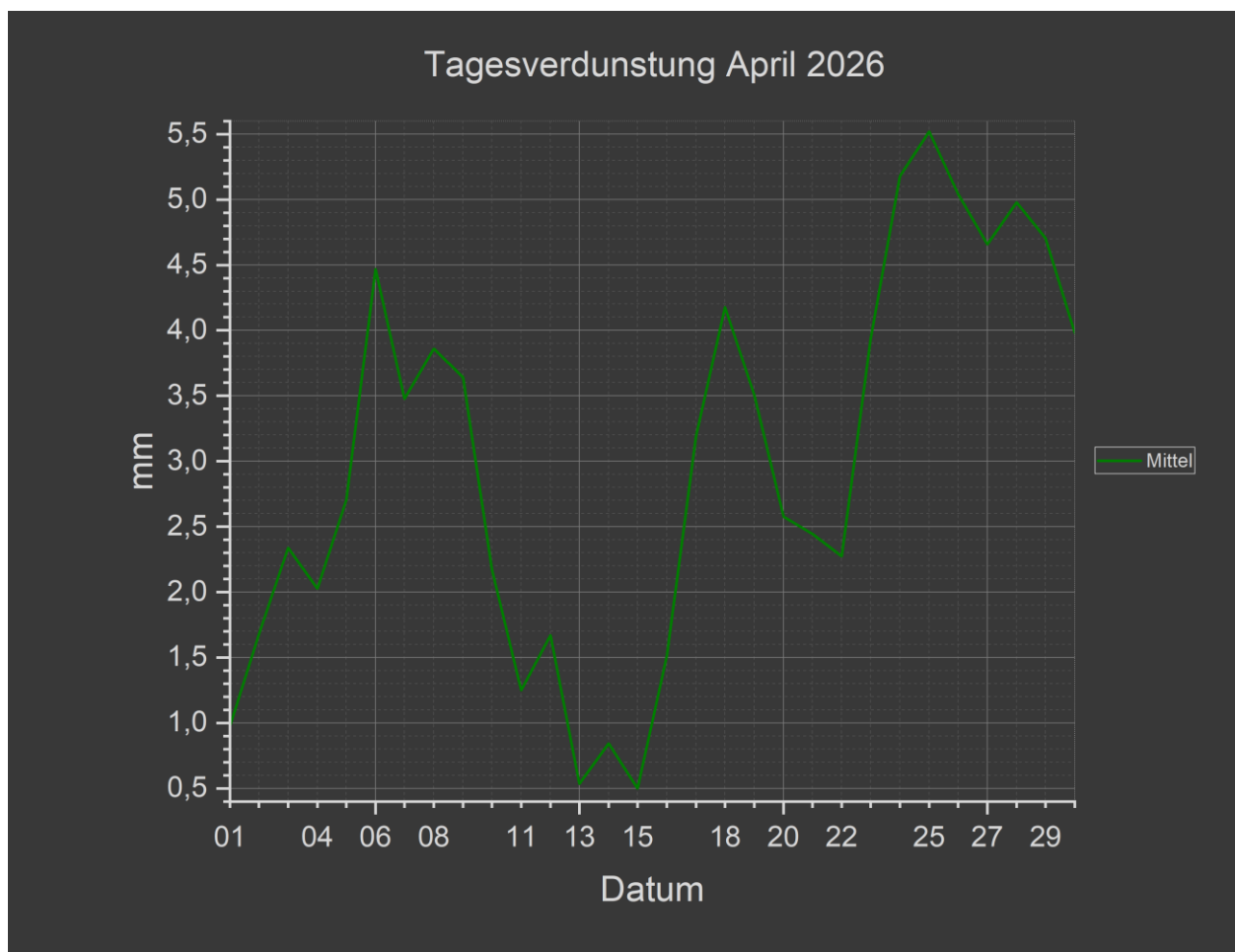


**Bericht über die Tage je Luftsättigungsanteil – Gesättigte Luft bedeutet 100 % relative Feuchtigkeit**

- Es gab nur einen Tag mit einem Anteil über 50 % an gesättigter Luft.
- Es gab sieben Tage mit einem Anteil zwischen 20 % und 30 %.
- Die größte Gruppe (8 Tage) bilden die Tage ohne gesättigte Luftfeuchte (Anteil 0 %).

**Im April 2026 herrschte dementsprechend um ein Vielfaches trockenere Luft als im März 2026, auch wenn es beim Niederschlag umgekehrt war: doppelt so viel im April wie im März.**

# Verdunstung April 2026



Tiefster Tagesmittelwert am 15.04.26	0,50 mm
Absolute Monatsmittelverdunstung	2,99 mm
Höchster Tagesmittelwert am 25.04.26	5,52 mm

## Verdunstung, im Vergleich zu April 2024 / 2025

Vergleichbar zu den Vorjahren. Bei allen drei Werten, landet April 2026 auf den 2. Platz.

- Der tiefste Tagesmittelwert lag zwar 38,9 % höher als im Jahr 2024 (0,36 mm) aber 47,9 % tiefer als im Jahr 2025 (0,96 mm).
- Die absolute Monatsmittelverdunstung lag 11,6 % höher als im Jahr 2024 (2,68 mm) aber 7,4 % tiefer als im Jahr 2025 (3,23 mm).
- Bei dem höchsten Tagesmittelwert lagen die Vorjahre in umgekehrter Reihenfolge. Somit lag der höchste Tagesmittelwert in diesem April 9,5 % tiefer als im Jahr 2024 (6,10 mm) aber 4,9 % höher als im Jahr 2025 (5,26 mm).